

## e<sup>2</sup> Családhöz: Leírás és Funkciók

### Általánosságban

Ezek az információk elsősorban az e<sup>2</sup> felhasználóknak szólnak, feltételezve, hogy az eszközök és az esetleges további szellőztető elemek egy Lunos által elismert szakember által lettek telepítve, és üzembe helyezve.

Továbbá feltételezzük, hogy a Lunos által forgalmazott szellőztető egységek és további alkatrészecskék kerültek beépítésre, és bekötésük megfelel a gyár által leírtaknak.



Az e<sup>2</sup> hővisszanyerős szellőztető egységek, elsősorban a lakóterekben, egyes változataik e<sup>90</sup> a technikai helyiségekbe, mint pl. a konyha, fürdőszoba telepíthetők, ezáltal biztosítva az állandó légcserét. Valamint eltávolítva, az elhasznált és nedves szennyezett levegőt.

Az alábbi leírás a Lunos készülékek egyetemes vezérlésére és a szériakapcsolós vezérlésre vonatkozik.

### Működés és Funkciók

#### A szériakapcsoló működése

Ez a nappaliba vagy a folyósóra telepített kapcsoló, sorosan vezérli a szellőztető egységet.



A kapcsolók különböző variációkban történő megnyomásával/billentésével 4 működési szint választható. Ha mindkét kapcsoló lefelé áll (lásd a lentebbi ábrát) a 0. szint aktív. Ez általában azt jelenti, hogy az a ventilátorok vagy nagyon alacsony szinten, vagy egyáltalán nem működnek. (Beépítési utasításban szereplő ábra szerint) Ha a bal billenőkapcsoló felfelé áll és a jobb oldali lefelé állásban marad, a ventilátor I-es sebességgel szállít. Ha a jobb oldali áll felfelé, és a bal lefelé állásban marad a II.-es sebesség aktív. Ha mindkét kapcsoló felfelé áll, a III.-as sebességfokozat lett kiválasztva.

#### Légmennyiség

Az e sorozat tagjai, a beépített eszköz típusától függően különböző légmennyiségeket szállítanak, a hővisszanyerés mellett. A levegő iránya körülbelül minden 70 másodpercben fordul meg. Ezek az értékek lesznek a szellőztetés értékei. Az értékek meghatározását bízva a telepítőre, vagy kérje ki építész vagy gépésztervező tanácsát.

Javasoljuk hogy a készüléket tartósan alacsony fordulatszámokon üzemeltesse, és szükség esetén (naponta akár többször is szellőztessen), vagy pedig váltson a magasabb légszállítási szintekre. A csúcsterhelésekkel szemben hatásosan támogathatja a szellőztetőrendszert az ablakok rövid intenzív keresztvisszatekintésével történő kinyitásával.

#### Nyári szellőztetés funkció

Ez a funkció kifejezetten a hűvösebb nyár közepi éjszakai órákban alkalmazható. Az irányváltó idők jelentősen megnövelhetők (körülbelül 1 óra), ezáltal a hővisszanyerő van iktatva és a hideg külső levegő beléphet a belső melegebb térbe. Ezáltal passzív hűtés valósítható meg. Ahhoz, hogy ezt a funkciót aktiválja, nyomja meg a jobb billenőkapcsolót 2x, 3 másodpercen belül (gyors oda-vissza kapcsolás). Ha szeretné kikapcsolni ezt a funkciót, akkor bármikor nyomja meg a megfelelő billenőkapcsolót megint oda-vissza. A bekapcsolás után 8 órával, ez a funkció automatikusan leáll, és a szokásos irányváltó idő (körülbelül 70 másodperc) kapcsol be ismét.

### Működés és Funkciók

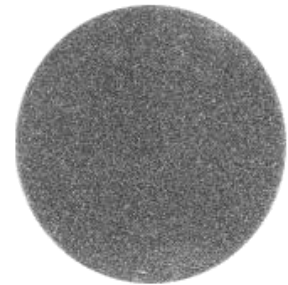
#### Páratartalom szabályozás

Ha ez a funkció ki van választva, és a mindkét kapcsoló lefelé áll (0 szint), a ventilátor automatikusan cseréli a levegőt különböző szállítási sebességgel.

Az aktív funkciót, egy 15 másodperces időközzel villogó zöld LED fény jelzi a kapcsoló közepén.

#### Szűrőcsere

Amennyiben szűrőcsere vagy tisztítást kel végezni, ezt jelzi az állandó vöröslő LED a kapcsolóban. Távolítsa el a belső panel fedelét, vegye ki a szűrőt, és tisztítsa meg a mosogatógépben, vagy vízzel és mosószerrel. A száraz szűrőket helyezze vissza a szűrő tartó keretbe és tegye vissza a belső panel fedelét "nyitott" állásban (zárható fedél esetén fontos ellenőrizni) A regenerálható szűrő könnyen tisztítható 4-5 alkalommal, ezután kell őket cserélni.



A pollenszűrőt egy alkalommal lehet tisztítani porszívóval, ezután használjon új szűrőt.

Ahhoz, hogy visszaállítsa a szűrőcsere jelzést, nyomja meg gyorsan (le-fel) a bal billenőkapcsolót 3 másodpercen belül.

Ha meg szeretné tisztítani a szűrőt, mielőtt a piros LED világít, természetesen erre is van lehetősége.

Ahhoz, hogy a tisztítás utáni szűrőcsere kijelzés intervallumát újraindítsa ugyanúgy nyomja meg gyorsan (fel-le) a bal oldali kapcsolót, 3 másodpercen belül

#### Karbantartás

Kérjük, rendszeresen (legkésőbb a fűtési szezon és a következő kezdete előtt) ellenőrizze és tisztítsa meg a berendezést. Vegye ki a szellőztető berendezést a falból, és törölje le az összes felületet egy nedves ruhával. A hőcserélő és a ventilátor tisztításához, használjon porszívót.

#### A készülék kikapcsolása

Ha az egységet hosszabb időre állítja le, zárja be a belső rekeszt és előtte távolítsa el az összes szűrőt.

Amennyiben a készülék, több mint 6 hónapig állt, kérjük annak ellenőrzését, tisztítását és az indítást bízva a Lunos által ajánlott szakemberre.